



Karczew, dnia 24 czerwca 2015 r.

Zamawiający:  
Gmina Karczew – Urząd Miejski w Karczewie  
ul. Warszawska 28  
05-480 Karczew

Sygnatura postępowania: ZP.271.5.2015

Nr pisma: ZP.271.516.2015

*Wykonawcy ubiegający się o udzielenie  
zamówienia publicznego  
wg rozdzielnika*

*Uczestnicy postępowania  
o udzielenie zamówienia publicznego  
Strona internetowa Zamawiającego*

## WYJAŚNIENIE TREŚCI SPECYFIKACJI ISTOTNYCH WARUNKÓW ZAMÓWIENIA

**Dotyczy:** postępowania o zamówienie publiczne w trybie przetargu nieograniczonego na wykonanie zadania pn.: **Budowa sieci kanalizacji sanitarnej wraz z przyłączami do granic własności nieruchomości w ulicach: Janusza Kusocińskiego, Romualda Traugutta, Jakuba Winczakiewicza, Boh. Powst. Styczniowego, Ireny Maciejewskiej na terenie osiedla mieszkaniowego „Częstochowska” w Karczewie, realizowana w ramach Projektu „Poprawa gospodarki wodno – ściekowej na terenie Gminy Karczew i Gminy Celestynów” współfinansowanego ze środków Europejskiego Funduszu Rozwoju Regionalnego – Program Operacyjny Infrastruktura i Środowisko.**

Na podstawie art. 38 ust. 1, ust. 2 ustawy z dnia 29 stycznia 2004 r. Prawo zamówień publicznych (Dz. U. z 2013 r. poz. 907 z późn. zm.), Zamawiający informuje, że wpłynęły pisemne zapytania dotyczące treści Specyfikacji Istotnych Warunków Zamówienia, zwaną dalej SIWZ.

Poniżej podajemy treść pytań oraz udzielonych odpowiedzi.

### **Pytanie 1:**

„Załączone do dokumentacji technicznej warunki formalno-prawne OPWIK w Otwocku (wyd. 12032015) utraciły ważność. Kto będzie odpowiedzialny za aktualizację w/w uzgodnienia?”.

### **Odpowiedź Zamawiającego:**

Zamawiający niniejszym informuje, że dokumentacja projektowa została uzgodniona przez OPWIK Sp. z o.o. w terminie ważności warunków technicznych. Zgodnie z uzgodnieniem OPWIK Sp. z o. o. nr rej. IT/699/K/2013 oraz IT/699/1-86/K/2013 nr rej. uzgodnienie projektu obowiązuje do dnia 28.06.2016 r. (zgodnie z pieczęciami zamieszczonymi w projektach stanowiących załączniki nr 10.1., 10.2. do SIWZ).



**Pytanie 2:**

„W przedmiarze robót brak jest poz. rozebrania i odtworzenia krawężników drogowych, niezbędnych do wykonania przy wykonywaniu przyłączy kanalizacyjnych w pasie drogowym?”.

**Odpowiedź Zamawiającego:**

Zgodnie z treścią SIWZ w punkcie 16 dotyczącym sposobu obliczania ceny oferty Wykonawca określa wynagrodzenie ryczałtowe za wykonanie przedmiotu zamówienia. W związku z powyższym w cenie oferty należy uwzględnić rozebranie i odtworzenie krawężników drogowych, niezbędnych do wykonania przy realizacji przyłączy kanalizacyjnych w pasie drogowym. Roboty te zostały wskazane do wykonania przez Wykonawcę w SIWZ – Szczegółowym Opisie Przedmiotu Zamówienia, stanowiącym załącznik nr 8 do SIWZ w ust. 1 punkt 1.3., ppkt 1).

Zgodnie z treścią punktu 16.4 SIWZ – Zamawiający przyjął jako formę wynagrodzenia ryczałt – przekazywany przedmiar robót ma charakter wyłącznie pomocniczy. Nie jest wymagane załączenie do oferty kosztorysu ofertowego.

**Pytanie 3:**

„Czyją własnością będzie materiał (urobek, gruz podlegające utylizacji) pochodzący z rozbiórki nawierzchni asfaltowych (oraz zdemontowane płyty betonowe). Prosimy o ewentualne podanie lokalizacji i miejsca na składowanie?”.

**Odpowiedź Zamawiającego:**

Zgodnie z treścią SIWZ – Szczegółowym Opisem Przedmiotu Zamówienia, stanowiącym załącznik nr 8 do SIWZ w ust. 2, punkt 2.3, ppkt 17) i 28) Wykonawca w cenie ryczałtowej oferty uwzględni koszty dot.: „przywrócenia miejsca prowadzenia robót do pierwotnego stanu i wyglądu po zakończeniu robót, uporządkowania terenu budowy wraz z demontażem urządzeń i obiektów tymczasowych” oraz „przy realizacji zamówienia Wykonawca winien przestrzegać przepisów o ochronie środowiska”.

Z uwagi na powyższe zapisy, materiał pochodzący z rozbiórki będzie własnością Wykonawcy. W cenie oferty należy uwzględnić ww. koszty.

**Pytanie 4:**

„Czy Zamawiający będzie pobierał opłaty za zajęcie pasa drogowego, jeśli tak to w jakiej wysokości?”.

**Odpowiedź Zamawiającego:**

Tak, w cenie ryczałtowej oferty należy uwzględnić również opłaty za zajęcie pasa drogowego. Powyższe jest zgodne z treścią SIWZ – Szczegółowym Opisem Przedmiotu Zamówienia, stanowiącym załącznik nr 8 do SIWZ ust. 2, punkt 2.3 ppkt 24). Wysokość opłat będzie zależna od przyjętego przez Wykonawcę procesu budowy. W związku z powyższym Zamawiający nie może określić kosztów związanych z zajęciem pasa drogowego.

Projekt: „Poprawa gospodarki wodno – ściekowej na terenie Gminy Karczew i Gminy Celestynów” współfinansowany przez Unię Europejską ze środków Europejskiego Funduszu Rozwoju Regionalnego w ramach Programu Infrastruktura i Środowisko



Pomocniczo, Zamawiający przekazuje w załączeniu Uchwałę Nr XVI/121/2004 Rady Miejskiej w Karczewie z dnia 27 kwietnia 2004 roku w sprawie ustalenia wysokości stawek opłat za zajęcie pasa drogowego dróg gminnych.

**Pytanie 5:**

„Jakiej wielkości opłaty pobiera OPIW za wydanie „Karty przebiegu robót” oraz odbiory robót?”.

**Odpowiedź Zamawiającego:**

Zgodnie z treścią SIWZ – załącznik nr 8 - Szczegółowy Opis Przedmiotu Zamówienia ust. 2 punkt. 2.3 ppkt 29) tj. w cenie ryczałtowej oferty Wykonawca uwzględni: „koszty wynikające z kontroli przedstawicieli OPWiK.

UWAGA!

budowa sieci kanalizacji sanitarnej wraz z przyłączami do granic nieruchomości odbywać się będzie pod kontrolą eksploatatora sieci kanalizacji sanitarnej tj. Otwockiego Przedsiębiorstwa Wodociągów i Kanalizacji w Otwocku, ul. Karczewska 48 (tel. 022 779-42-96). Należy zgłosić rozpoczęcie budowy oraz pobrać kartę przebiegu robót. Zgłoszenie odbioru robót oraz wszelkie opłaty z tego tytułu ponosi wykonawca.”

Na stronie internetowej OPWiK Sp. z o.o. ([www.opwik.com](http://www.opwik.com)) zamieszczone jest Zarządzenie nr 1/12/2013 Prezesa Zarządu Otwockiego Przedsiębiorstwa Wodociągów i Kanalizacji Sp. z o.o. z dnia 31 grudnia 2013 r. w sprawie wprowadzenia cennika usług wykonywanych przez Otwockie Przedsiębiorstwo Wodociągów i Kanalizacji Sp. z o.o. na usługi zewnętrzne. Ww. zarządzenie Zamawiający pomocniczo przekazuje w załączeniu.

**Pytanie 6:**

„W związku z zamiarem złożenia oferty w postępowaniu przetargowym na: "Budowę sieci kanalizacji sanitarnej wraz z przyłączami do granic własności nieruchomości w ulicach: Janusza Kusocińskiego, Romualda Traugutta, Jakuba Winczakiewicza, Boh. Powst. Styczniowego, Ireny Maciejewskiej na terenie osiedla mieszkaniowego >>Częstochowska<< w Karczewie", sygnatura postępowania: ZP.271.5.2015 uprzejmie prosimy, wobec braku szczegółowego projektu odtworzenia nawierzchni po robotach kanalizacyjnych o wyjaśnienie na jakiej szerokości należy wykonać odtworzenie nawierzchni po robotach kanalizacyjnych?”.

**Odpowiedź Zamawiającego:**

Szerokość odtworzenia nawierzchni po wybudowanej kanalizacji sanitarnej została określona w „Przedmiarze robót nazwa zadania: budowa sieci kanalizacji sanitarnej z przyłączami do granic własności nieruchomości w ul. Kusocińskiego, Traugutta, Winczakiewicza, Boh. Powst. Styczniowego, Maciejewskiej w Karczewie”, stanowiącego załącznik nr 12 do SIWZ - sieć kanalizacyjna Lp. 27 d.3 – 3 m; - kanały boczne Lp.:17 d.3, 18 d.3, 19 d.3 – 3 m.



Pozostałe zapisy SIWZ pozostają bez zmian.  
Wyjaśnienia treści SIWZ, stanowią jej integralną część.  
Niniejsze zmiany nie prowadzą do zmiany treści Ogłoszenia o zamówieniu.

W załączeniu:

- Uchwała Nr XVI/121/2004 Rady Miejskiej w Karczewie z dnia 27 kwietnia 2004 roku w sprawie ustalenia wysokości stawek opłat za zajęcie pasa drogowego dróg gminnych,
- Zarządzenie nr 1/12/2013 Prezesa Zarządu Otwockiego Przedsiębiorstwa Wodociągów i Kanalizacji Sp. z o.o. z dnia 31 grudnia 2013 r. w sprawie wprowadzenia cennika usług wykonywanych przez Otwockie Przedsiębiorstwo Wodociągów i Kanalizacji Sp. z o.o. na usługi zewnętrzne.

URZĘDNIK  
BURMISTRZ KARCZEWA  
*[Signature]*  
inż. Władysław Dariusz Łokietek

Sprawę prowadzi:  
Marzena Skwara  
Główny Specjalista ds. zamówień publicznych  
tel.: (22) 780 65 88 lub 780 65 16 wew. 136  
e-mail: m.skwara@karczew.pl

Projekt: „Poprawa gospodarki wodno – ściekowej na terenie Gminy Karczew i Gminy Celestynów” współfinansowany przez Unię Europejską ze środków Europejskiego Funduszu Rozwoju Regionalnego w ramach Programu Infrastruktura i Środowisko

**Uchwała Nr XVI/121/2004  
Rady Miejskiej w Karczewie  
z dnia 27 kwietnia 2004 roku**

**w sprawie ustalenia wysokości stawek opłat za zajęcie pasa drogowego dróg gminnych**

Na podstawie art. 18 ust. 2 pkt 8 i art.40 ust.1 ustawy z dnia 8 marca 1990r. o samorządzie gminnym /t. j. Dz.U. z 2001r. Nr 142, poz.1591 z późn. zm./ oraz art.40 ust.8 ustawy z dnia 21 marca 1985r. o drogach publicznych /t.j. Dz.U. z 2000r. Nr 71, poz.838 z późn. zm./ Rada Miejska w Karczewie uchwała co następuje:

**§ 1**

Określa się stawki opłat za zajęcie pasa drogowego dróg gminnych na cele nie związane z budową, przebudową, remontem, utrzymaniem i ochroną dróg, dotyczące:

1. prowadzenia robót w pasie drogowym,
2. umieszczenia w pasie drogowym urządzeń infrastruktury technicznej niezwiązanych z potrzebami ruchu drogowego,
3. umieszczenia w pasie drogowym obiektów budowlanych niezwiązanych z potrzebami zarządzania drogami, lub potrzebami ruchu drogowego oraz reklam,
4. zajęcie pasa drogowego na prawach wyłączności w celach innych niż wymienione w pkt. 1-3.

**§ 2**

1. Za zajęcie 1 m<sup>2</sup> powierzchni pasa drogowego drogi gminnej, o którym mowa w § 1 pkt.1 ustala się następujące stawki opłat za każdy dzień zajęcia:
  - 1) przy zajęciu pasa drogowego o nawierzchni utwardzonej w wysokości 3,00 zł.
  - 2) przy zajęciu pasa drogowego o nawierzchni nieutwardzonej w wysokości 2,00 zł.
2. Stawki określone w ust. 1 pkt 1 i 2 stosuje się do jezdni i ciągów pieszych. Do pozostałych elementów pasa drogowego stosuje się stawki zmniejszone o 50%.
3. Stawki określone w ust. 1 pkt 1 i 2 podwyższa się o 50 % przy całkowitym zajęciu jezdni.
4. Zajęcie pasa drogowego przez czas krótszy niż 24 godziny jest traktowane jak zajęcie pasa drogowego przez 1 dzień.

**§ 3**

1. Za zajęcie pasa drogowego, o którym mowa w § 1 pkt 2 ustala się następujące roczne stawki opłat za 1m<sup>2</sup> powierzchni pasa drogowego drogi gminnej zajętego przez rzut poziomy umieszczonego urządzenia:
  - 1) poza obszarem zabudowanym w wysokości 8,00 zł.
  - 2) w obszarze zabudowanym w wysokości 16,00 zł.
2. Roczne stawki opłat w wysokości określonej w ust. 1 obejmują pełny rok kalendarzowy umieszczenia urządzenia w pasie drogowym.

3. Za niepełny rok kalendarzowy wysokość rocznych stawek opłat obliczana jest proporcjonalnie do liczby miesięcy umieszczenia urządzenia w pasie drogowym.

#### § 4

1. Za zajęcie pasa drogowego, o którym mowa w § 1 pkt 3 ustala się następujące stawki opłat za każdy dzień zajęcia 1m<sup>2</sup> powierzchni:

- |  |                     |
|--|---------------------|
| 1) pasa drogowego zajętego przez rzut poziomy obiektu budowlanego niezwiązanego z potrzebami zarządzania drogami |                     |
| a) poza obszarem zabudowanym   | w wysokości 0,15 zł |
| b) w obszarze zabudowanym  | w wysokości 0,30 zł |
| 2) reklamy   | w wysokości 1,00 zł |

#### § 5

Za zajęcie pasa drogowego, o którym mowa w § 1 pkt 4 ustala się stawkę opłaty za każdy dzień zajęcia 1m<sup>2</sup> powierzchni pasa drogowego drogi gminnej w wysokości 0,50 zł.

#### § 6

Wykonanie uchwały powierza się Burmistrzowi Karczewa.

#### § 7

Uchwała wchodzi w życie po upływie 14 dni od dnia ogłoszenia w Dzienniku Urzędowym Województwa Mazowieckiego.

PRZEWODNICZĄC  
Rady Miejskiej  
w Karczewie  
*Waldemar Pawlik*

*mgr inż. Waldemar Pawlik*



### Zarządzenie Nr 1/12/2013

**Prezesa Zarządu Otwockiego Przedsiębiorstwa Wodociągów i Kanalizacji Sp. z o.o. z dnia 31 grudnia 2013r.**

**w sprawie wprowadzenia cennika usług wykonywanych przez Otwockie Przedsiębiorstwo Wodociągów i Kanalizacji Sp. z o.o. na usługi zewnętrzne**

Działając na podstawie § 12 ust.19 Regulaminu Zarządu Otwockiego Przedsiębiorstwa Wodociągów i Kanalizacji Sp. z o.o. zarządza się, co następuje:

#### § 1

Wprowadza się cennik na usługi zewnętrzne wykonywane przez Otwockie Przedsiębiorstwo Wodociągów i Kanalizacji Sp. z o.o., stanowiący Załącznik Nr 1 do niniejszego zarządzenia, z wyłączeniem usług świadczonych przed Laboratorium Otwockiego Przedsiębiorstwa Wodociągów i Kanalizacji Sp. z o.o., dla których wprowadzony jest odrębny cennik Zarządzeniem Nr 04/10/2013 Prezesa Zarządu Otwockiego Przedsiębiorstwa Wodociągów i Kanalizacji Sp. z o.o. z dnia 31 października 2013r.

#### § 2

Traci moc zarządzenie Nr 01/05/2010 Prezesa Zarządu Otwockiego Przedsiębiorstwa Wodociągów i Kanalizacji Sp. z o.o. z dnia 28 maja 2010r. w sprawie wprowadzenia cennika usług wykonywanych przez Otwockie Przedsiębiorstwo Wodociągów i Kanalizacji Sp. z o.o. na usługi zewnętrzne oraz zarządzenie Nr 02/03/2012 Prezesa Zarządu Otwockiego Przedsiębiorstwa Wodociągów i Kanalizacji Sp. z o.o. z dnia 13 marca 2012r. w sprawie wprowadzenia cen na wykonywanie usług teleinspekcji rurociągów.

#### § 3

Zarządzenie wchodzi w życie z dniem 01.01.2014r.

Prezes Zarządu

PREZES ZARZĄDU

*Małgorzata Kuczyńska-Koszyra*

### Opłaty za wykonanie czynności w Dziale Sprzedaży i Obsługi Klienta

1.	Odczyt wodomierza na życzenie klienta	20,00,-zł
2.	Kserokopia dokumenty format A4	0,50,-zł/ strona
3.	Kserokopia dokumentu format A3	1,00,-zł/ strona

Do poniższych wartości należy doliczyć obowiązujący podatek: 23% VAT





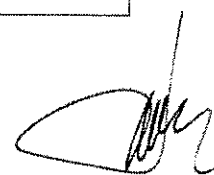
**Opłaty za wykonywane czynności w Dziale Uzgodnień i Nadzoru**

Do poniższych wartości należy doliczyć obowiązujący podatek VAT

Lp.	Nazwa czynności	Cena netto
1	Informacja techniczna dotycząca sposobu zaopatrzenia w wodę lub odprowadzenie ścieków - czasochłonność 1 r-g	29,0,-zł
2	Informacja techniczna j.w lecz woda i kanalizacja - Czasochłonność 1,5 r-g	43,0,-zł
3	Warunki techniczne dla sieci wodoc.lub kanaliz.- czasochłonność 2 r-g	58,0,-zł
4	Warunki techniczne dla sieci wodoc. i kanaliz.- czasochłonność 3 r-g	87,0,-zł
5	Uzgodnienie projektu jednego przyłącza wodoc.lub kanaliz. czasochłonność 2r-g	58,0,-zł
6	Uzgodnienie projektu przyłącza wodoc. i kanaliz. – czasochłonność 3r-g	87,0,-zł
7	Uzgodnienie projektu zbiorcze w jednym opracowaniu- podstawa + za każde następne ½ r-g	15,0,-zł
8	Uzgodnienie przewodów ulicznych wodoc.lub kanaliz. Do 100 mb 2 r-g Od 101-200 mb 4 r-g Od 201-300 mb 6 r-g Powyżej za każde 100 mb	58,0 zł 116,0,-zł 232,0,-zł 29,0,-zł
9	Aktualizacja projektu przyłącza wodoc. lub kanaliz.- czasochłonność 1 r-g	29,0,-zł
10	Aktualizacja przyłącza wodoc.i kanaliz.- czasochłonność 1,5 r-g	43,0,-zł
11	Aktualizacja zbiorczego projektu przyłączy- podstawa +10,0,-zł za każde następne przyłącze	Poz.9 lub 10 + 10,0,-zł
12	Atualizacja projektu sieci wodoc. lub kanalizacyjnej – Adekwatnie po 50% do poz.nr 8	29,0,-zł 58,0,-zł 116,0,-zł Powyżej za każde 100 mb- 15,0,-zł
13	Rozpatrzenie poprawek-każdorazowo 20% wartości uzgodnienia	
14	Opiniowanie obiektów;magistrali , kolektorów wg wyceny indywidualnej na podstawie wyceny	29,0,-zł

	godzinowej r-g	
15	Kontrola techniczna odc.przewodu wodoc.lub kanaliz.-czasochłonność 2 r-g	58,0zł
16	Odbiór końcowy I odc.sieci ulicznych wodoc. lub kanaliz. Kanaliz.od studni do studni Woda od Hp do Hp-czasochłonność 3 r-g	87,0,-zł
17	Odbiór końcowy za każdy następny odcinek – czasochłonność 1 r-g	29,0,-zł
18	Wizja w terenie – czasochłonność 2-r-g	58,0,-zł
19	Badanie szczelności szamba Otwock ;Karczew-czasochłonność 3r-g Tereny pozostałe	87,0,-zł 145,0,-zł
20	Opłata za przyłączenie	200,0,-zł
21	Opłata legalizacyjna	150,0,-zł
22	Potwierdzenie odbioru wykonanych przyłączy wodoc. lub kanaliz.- czasochłonność 1 r-g	29,0,-zł
23	Potwierdzenie odbioru wykonanego przyłącza wodoc. i kanaliz – czasochłonność 2 r-g	58,0,-zł
24	Wydanie duplikatu dokumentu-czasochłonność 1 r-g	29,0,-zł
25	Wydanie kserokopii dokumentacji technicznej archiwalnej wodoc.lub kanaliz-czasochłonność 1 r-g	29,0,-zł
26	Wydanie kserokopii dokumentacji technicznej archiwalnej wodoc. i kanaliz- czasochłonność 2 r-g	58,0,-zł
27	Potwierdzenie dokumentu za zgodność z oryginałem-czasochłonność 0,5 r-g	15,0,-zł

Do powyższych wartości należy doliczyć 23% VAT



I.p.	OPLATY ZA WYKONYWANE CZYNNOŚCI DZIAŁU EKSPLOATACJI SIECI I INWESTYCJI	CENA NETTO	
1	Robocizna wykwalifikowanego pracownika produkcyjnego:	29,50	[PLN/r-g]
2	Robocizna niewykwalifikowanego pracownika produkcyjnego:	12,50	[PLN/r-g]
3	Usunięcie zatoru, czyszczenie jednego odcinka rurociągu kanalizacyjnego (od studni do studni):	290,80	[PLN/szt.]
	Usunięcie zatoru, czyszczenie następných odcinków rurociągu kanalizacyjnego: * Na terenie miasta Otwocka lub Karczewa	280,80	[PLN/szt.]
4	Usunięcie zatoru, czyszczenie rurociągu kanalizacyjnego 1 mb: * Na terenie miasta Otwocka lub Karczewa	4,50	[PLN/ m]
5	Czyszczenie studni kanalizacyjnej	135,00	[PLN/szt.]
	Czyszczenie studni kanalizacyjnej przy czyszczeniu rurociągu kanalizacyjnego * Na terenie miasta Otwocka lub Karczewa	90,00	[PLN/szt.]
6	Usunięcie zatoru, czyszczenie jednego odcinka rurociągu kanalizacyjnego (od studni do studni):	460,00	[PLN/szt.]
	Usunięcie zatoru, czyszczenie następných odcinków rurociągu kanalizacyjnego * Poza terenem miasta Otwocka lub Karczewa (dodatkowo koszt dojazdu = 4,10PLN/ km)	285,00 4,10	[PLN/szt.] [PLN/km]
7	Usunięcie zatoru, czyszczenie rurociągu kanalizacyjnego 1 mb: * Poza terenem miasta Otwocka lub Karczewa	12,50	[PLN/km]
8	Czyszczenie studni kanalizacyjnej	270,00	[PLN/szt.]
	Czyszczenie studni kanalizacyjnej przy czyszczeniu rurociągu kanalizacyjnego * Poza terenem miasta Otwocka lub Karczewa (dodatkowo koszt dojazdu = 4,10PLN/ km)	90,00 4,10	[PLN/szt.] [PLN/km]
9	Samochód asenizacyjny WUKO	180,00	[PLN/m-g]
		4,10	[PLN/km]
10	FORD Transit : WOT 33101, WOT SM 36 WOT SM 38, OPEL Movano WOT GT 36, OPEL Vivaro WOT GT 36 Samochód dostawczy do 0,9 t Samochód dostawczy do 0,9 t	1,80 65,00	[PLN/km] [PLN/m-g]
11	Samochód ciężarowy wywrotka do 9 t (Mercedes) Samochód ciężarowy wywrotka do 9 t (Mercedes)	4,10 85,00	[PLN/km] [PLN/m-g]
12	Samochód ciężarowy z HDS do 15 t (Man) Samochód ciężarowy z HDS do 15 t (Man)	4,10 100,00	[PLN/km] [PLN/m-g]
13	Samochód wielozadaniowy (Unimog) Samochód wielozadaniowy (Unimog)	4,10 120,00	[PLN/km] [PLN/m-g]
14	Zagęszczarka Wacker	38,00	[PLN/m-g]
15	Koparko – ładowarka JCB 3 CX ( z operatorem ) : Czas wynajmu do 8 godzin Czas wynajmu powyżej 8 godzin Koszt dojazdu 3,40 [ PLN/km ] U W A G A :1. Rozliczenia czasu najmu dokonuje się : - z dokładnością do każdej rozpoczętej połowy godziny ; - w oparciu o Kartę Pracy Maszyny ; - wynajmujący potwierdza godzinę wyjazdu z-, i powrotu, do Oczyszczalni, oraz przejechany dystans ; 2. Koszt dojazdu uwzględniany jest również jako czas pracy maszyny ;	85,00 115,00 3,40	[PLN/m-g] [PLN/m-g] [PLN/ km]

16	Koparka Catepillar M 315 D ( z operatorem ) :	115,00	[PLN/m-g]
	Czas wynajmu do 8 godzin	145,00	[PLN/m-g]
	Czas wynajmu powyżej 8 godzin	3,40	[PLN/km]
	Koszt dojazdu 3,40 [ PLN/km ]		
U W A G A :1. Rozliczenia czasu najmu dokonuje się :			
- z dokładnością do każdej rozpoczętej połowy godziny ;			
- w oparciu o Kartę Pracy Maszyny ;			
- wynajmujący potwierdza godzinę wyjazdu z-, i powrotu, do Oczyszczalni, oraz przejechany dystans ;			
2. Koszt dojazdu uwzględniany jest również jako czas pracy maszyny ;			
17	Zamknięcie zasowy domowej	70,00	[PLN/szt.]
18	Otwarcie zasowy domowej	70,00	[PLN/szt.]
19	Zamknięcie zasowy liniowej	70,00	[PLN/szt.]
20	Otwarcie zasowy liniowej	70,00	[PLN/szt.]
21	Montaż wodomierza DN 15 ÷ 40 [mm]	105,00	[PLN/szt.]
22	Montaż wodomierza DN 50 [mm]	110,00	[PLN/szt.]
23	Montaż wodomierza DN 80 [mm]	155,00	[PLN/szt.]
24	Montaż wodomierza DN 100 [mm]	185,00	[PLN/szt.]
25	Demontaż wodomierza DN 20 ÷ 40 [mm]	105,00	[PLN/szt.]
26	Demontaż wodomierza DN 50 [mm]	110,00	[PLN/szt.]
27	Demontaż wodomierza DN 80 ÷ 100 [mm]	155,00	[PLN/szt.]
28	Plombowanie wodomierza DN 20 ÷ 40 [mm]	52,50	[PLN/szt.]
29	Plombowanie wodomierza na ujęciu własnym, do opomiarowania podlewania terenów zieleni, podlicznika DN 15 ÷ 40 [mm]	52,50	[PLN/szt.]
30	Plombowanie wodomierza DN 50 [mm]	55,00	[PLN/szt.]
31	Plombowanie wodomierza DN 80 ÷ 100[mm]	80,00	[PLN/szt.]
32	Pomiar ciśnienia w punkcie na sieci	55,00	[PLN/szt.]

Do powyższych wartości należy dodać obowiązujący podatek VAT.

## TELEINSPEKCYJA SIECI KANALIZACYJNEJ

### OPIS USŁUGI

Otwockie Przedsiębiorstwo Wodociągów i Kanalizacji Sp. z o.o. oferuje usługi z zakresu inspekcji telewizyjnej sieci kanalizacji sanitarnej i burzowej w zakresie średnic DN 150 – DN 800. Usługa wykonywana jest profesjonalnym sprzętem firmy Rausch. Po przeprowadzonej inspekcji sporządzany jest raport zawierający wykres spadków oraz film na płycie CD.

Warunkiem niezbędnym do wykonania teleinspekcji jest odpowiednie przygotowanie (oczyszczenie) kanałów! Usługa czyszczenia kanałów znajduje się w cenniku OPWiK Sp. z o.o., wymaga jednak oddzielnego zlecenia.

### CENNIK

usługa	jednostka	netto
inspekcja standardowego odcinka	20 mb	190,00
opłata za każdy metr inspekcji powyżej standardowego odcinka	mb	9,00
dojazd ekipy (poza granice miast Otwock i Karczew)	km	1,80
praca operatora wozu teleinspekcji	roboczo-godzina	29,50

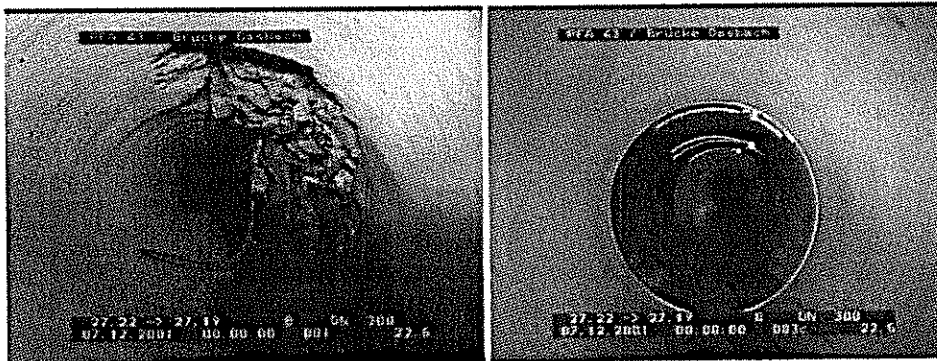
## BEZWYKOPOWE NAPRAWY SIECI W TECHNOLOGI QUICK-LOCK

### OPIS USŁUGI

Otwockie Przedsiębiorstwo Wodociągów i Kanalizacji Sp. z o.o. oferuje usługi z zakresu bez wykopowej naprawy sieci kanalizacyjnej i burzowej oraz sieci wodociągowej w zakresach średnic DN 150 - DN 700. Usługa wykonywana jest sprzętem firmy Rausch i polega na pneumatycznym rozszerzeniu manszety zawierającej specjalny mechanizm blokujący, uszczelnianej bezszwową opaską z gumy EPDM w miejscu wystąpienia awarii. Użyte materiały cechują się wysoką jakością i odpornością w zakresie temperatur -40°C do 120°C.

Warunkiem niezbędnym do wykonania naprawy jest uprzednie wykonanie teleinspekcji uszkodzonego odcinka sieci!

### PRZYKŁAD ZASTOSOWANIA



**CENNIK**

usługa	jednostka	netto
założenie manszety Quick-Lock	1 szt.	500,00
manszeta Quick Lock Ø188	1 szt.	1 189,82
manszeta Quick Lock Ø200	1 szt.	1 189,82
manszeta Quick Lock Ø250	1 szt.	1 332,35
manszeta Quick Lock Ø300	1 szt.	1 456,29

